

广州中医药大学后勤管理处文件

后勤管〔2020〕31号

关于印发《广州中医药大学后勤管理处疫情防控工作方案》的通知

各科室：

为全面贯彻落实习近平总书记关于新型冠状病毒感染的肺炎疫情防控的重要指示精神，根据国务院、省、市有关文件和会议要求，认真落实学校新型冠状病毒感染的肺炎疫情防控工作方案，现结合后勤实际，印发了《广州中医药大学后勤管理处疫情防控工作方案》，请认真遵照执行。

附件：广州中医药大学后勤管理处疫情防控工作方案

后勤管理处

2020年2月21日

广州中医药大学后勤管理处 疫情防控工作方案

后勤党总支

后勤管理处

2020年1月

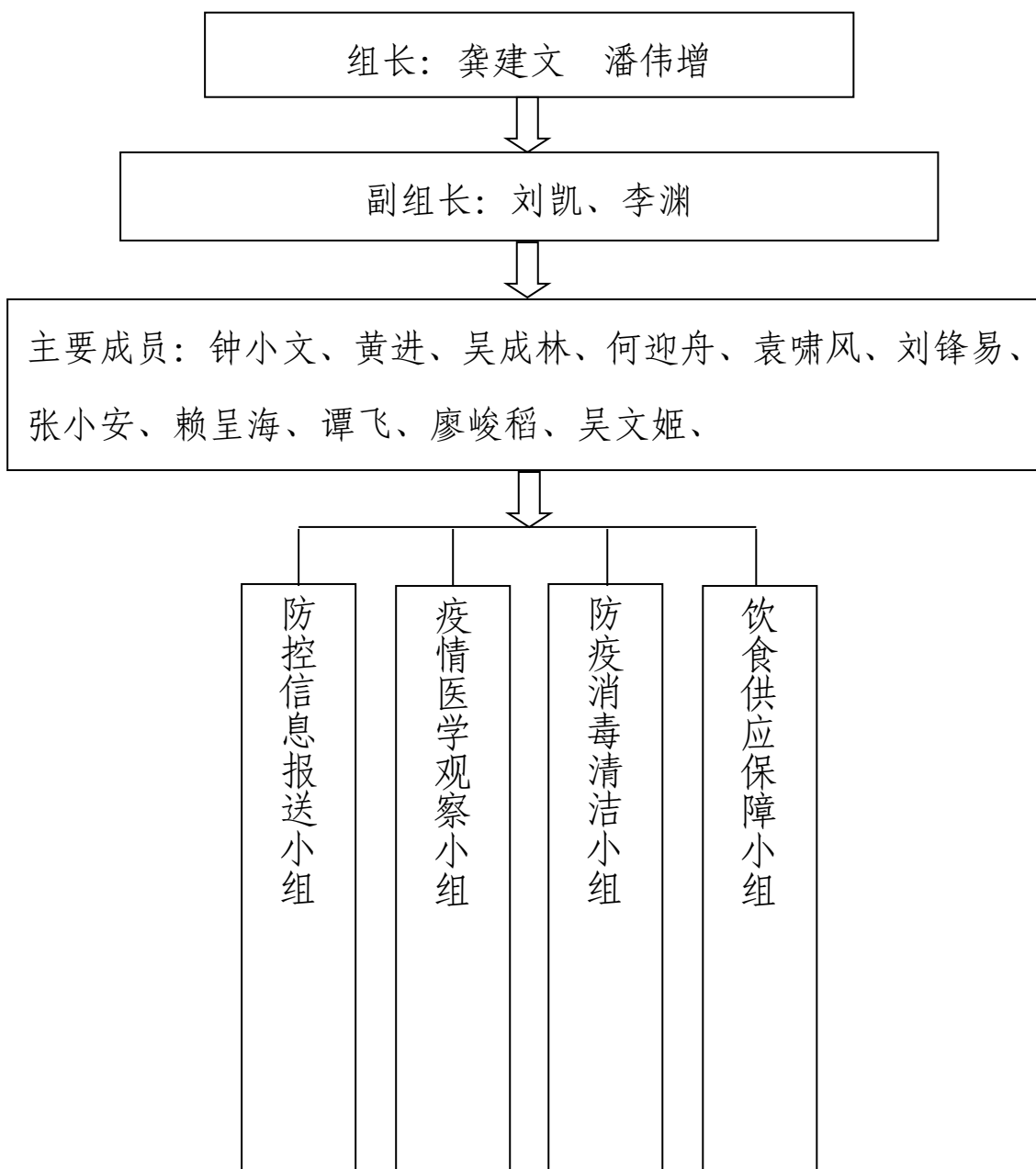
目 录

后勤管理处疫情防控组织架构与工作分工	3
疫情期间信息互通工作机制	6
医学观察室应急准备方案	8
门诊部工作实施方案	11
校园消毒工作方案	15
垃圾分类管控方案	20
饮食供应保障方案	23
疫情期间务工人员防控工作方案	30
防控疫情党建工作方案	35
后勤疫情防控工作核查方案	39

后勤管理处疫情防控组织架构与工作分工

为全面贯彻落实习近平总书记关于新型冠状病毒感染的肺炎疫情防控的重要指示精神，根据国务院、省、市有关文件和会议要求，认真落实学校新型冠状病毒感染的肺炎疫情防控工作方案，结合后勤实际，梳理工作分工如下。

一、组织架构



二、工作分工

（一）防控信息报送小组

组长：龚建文 潘伟增

主要成员：李渊、何迎舟、钟小文、何二洁、赖呈海、刘锋易、袁啸风、黄进、吴成林、张小安、吴文姬、谭飞、赖呈海、廖峻稻、刘锋易

工作内容：根据疫情期间信息互通工作机制的具体分工，做好向学校信息报送工作、政府部门信息沟通工作、后勤内部信息传递工作等。

（二）疫情医学观察小组

组长：龚建文

主要成员：李渊、钟小文、黄进、吴成林、谭飞、袁啸风、刘伟

工作内容：科学设置医学观察室，做好疑似人员医学观察及日常管理工作。

（三）防疫消毒清洁小组

组长：龚建文 潘伟增

主要成员：李渊、钟小文、黄进、吴成林、谭飞、袁啸风、刘伟

工作内容：根据《校园消毒工作方案》、《垃圾分类管控方案》的工作分工及要求，在卫防人员的专业指导下做好消毒、清洁工作。

（四）饮食供应保障小组

组长：潘伟增

主要成员：张小安、刘东兵、袁啸风

工作内容：根据《饮食供应保障方案》的工作分工及要求，落实特殊时期的饮食保障工作。

疫情期间信息互通工作机制

一、工作目标

完善组织协调机制，层层落实责任，提高应急处置能力，加强学校与部门间协调，及时沟通信息，做到“早发现、早报告”配合“早隔离、早治疗”，防止新型冠状病毒肺炎在学校发生和流行。

二、工作分工

组 长：龚建文 潘伟增

副组长：李 渊

联络员：何迎舟

	成员	工作分工
第一小组	何迎舟(牵头)、何二洁、赖呈海、刘锋易、袁啸风、黄进、吴成林	在编人员、校聘人员、出租档口人员信息收集。
第二小组	袁啸风(牵头)、孙伟清、张小安、吴文姬、谭飞、赖呈海、廖峻稻、朱浩坤、张璐	自聘人员、服务外包人员信息收集。
第三小组	刘锋易(牵头)、刘永忠、郑程峰	工程施工人员及相关人员信息收集。
第四小组	钟小文(牵头)、吴文姬、黄进、吴成林、谭飞	白云区、番禺区、市教育局等政府部门文件、通知流转及相关信息对接。

三、工作要求

（一）高度重视、专人负责

各小组牵头负责人必须切实履行主体责任，确保防疫期间本单位的信息报送工作及时、精准，指定专人负责对接信息报送工作，督促小组人员按照相关要求完成信息的填写、报送、留档。

（二）精准掌握、动态更新

坚决落实好疫情排查零报告制。疫情排查应做到全覆盖与重点关注相结合，动态数据和零报告相结合，准确、动态掌握近期出行情况，重点关注近期到过湖北和武汉或接触过湖北和武汉来渝人员，逐人建立台账。

（三）强化责任、严格纪律

按要求及时、准确、规范上报相关信息数据，不得迟报、漏报、瞒报、虚报、错报信息，不允许以事态正在处置等为由延时报送。

医学观察室应急准备方案

为认真落实学校新型冠状病毒感染的肺炎疫情防控工作方案，有效防止疫情发生，针对部分学生在开学前返校或开学后大规模返校后可能需要医学观察的情况，结合我校实际，设置医学观察室（大学城校区国际楼 G 栋 144 间、生活区 6 栋 3F30 间，三元里校区临教 2 栋 27 间），并制定本方案。

一、符合医学观察学生的条件

（一）学校正式宣布开学前的返校学生

1. 所有未按学校返校规定私自返校的湖北籍学生；
2. 经停湖北或其他疫情严重地区的学生；
3. 未按照学校返校规定，但在假期期间与湖北或其他疫情严重地区人员有接触史的非湖北籍学生；

（二）学校正式宣布开学后的返校学生

1. 湖北籍或其他疫情严重地区自行隔离未满 14 天的学生；
2. 与疑似或确诊为新型冠状病毒肺炎的病人有密切接触但隔离时间未满 14 天的学生；

二、学校健康医学观察区域的管理要求

（一）按国家防控有关要求设置符合条件的健康医学观察区域，有独立卫生间、相应的生活用品和消毒设施，每天按防疫要求定时消毒；个人生活物资由二级单位协助解

决。

（二）医学观察区人员不能互相串门，并遵守医学观察区规章制度；

（三）除经批准允许进入的管理工作人员及消毒人员外，其他人员禁止进入；

（四）进入医学观察区域及房间的工作人员，戴医用外科口罩，每4小时更换1次或感潮湿时更换。每次接触医学观察者后立即进行手卫生（流动水七步法洗手和手消毒）。

（五）由所属学院协助解决医学观察学生日常饮食、个人生活用品。隔离学生房间内单独就餐。

（六）所属院系学生管理人员及所在校区门诊部联合对隔离学生进行监测并记录在册。门诊部提供体温计，学生早、晚各自测一次体温并登记，如出现体温大于37.3摄氏度，和、或明显呼吸道、消化道等症状立即上报辅导员及所在校区门诊部，门诊部根据上级文件规定的传染病报告流程及时上报，拨打120转送至区级指定医院或市级定点收治医院进一步筛查。

（七）隔离点出现疑似病例或确诊病例，由市疾控或区疾控派专业技术人员到隔离点进行终末消毒。

（八）学校门诊部提供消毒用品，消毒指引及登记，由物业、宿管配合执行。

（九）指引隔离学生将垃圾放入有垃圾袋的带盖垃圾桶

内；每日派专人在房间门外收集垃圾袋。定时用浓度500mg/L 含氯消毒液喷洒消毒垃圾桶。室内产生的所有垃圾先存留在医学观察区域。如未出现发热等不适的，按日常生活垃圾分类处理。

（十）14天内，如出现发热等不适学生房间内产生的废弃物，均按感染性废物放入双层黄色垃圾袋中，其它物品必须经过消毒后才能移出隔离区。

（十一）隔离学生需要进行校区转移时，要求其佩戴口罩，由学校派专车统一接送。用车后，专车进行消毒。

（十二）门诊部对观察满14天人员提出是否能解除隔离观察意见。个人隔离期结束后，自觉交回体温计到指定容器。宿管人员对房间进行全面消毒，备用。

门诊部工作实施方案

根据国家卫健委《新型冠状病毒感染的肺炎疫情防控方案》、《加强预检分诊和发热门诊等工作要求》、广州市卫健委《新型冠状病毒感染的肺炎医院感染预防与控制指引》等相关文件，按照“早发现、早诊断、早隔离、早治疗”疫情防控要求，为防止开学后，校内疫情扩散，制定本指引。

一、设立预检分诊制度，所有前来就诊的师生均需经过预检分诊，患者自戴口罩，配合做好红外线测温、接受询问病前2周旅游史、接触史等内容。

二、门诊发现可能疑似新型冠状病毒感染的肺炎患者时，当值医生做好登记。在指定地观察室进行隔离，当值医生根据《关于大学城高校新型冠状病毒感染的肺炎防控卫生监督指引》执行：

1. 发热大于等于 37.3°C 且来自湖北地区学生，致电120救护车转运。

2. 发热大于等于 37.3°C 且来自非湖北地区学生以及具有其中之一（明显全身酸痛、非常乏力疲倦、气促或呼吸困难），致电120救护车转运。

3. 门诊部要做好门诊部职工的自身防护工作和门诊部的消毒工作，尽量避免发生院内感染，造成传染病的扩散。

4. 多渠道订购医用口罩、一次性手套、防护目镜、医用帽子、洗手液、消毒物品等防护物资和呼吸道疾病药品，做好随时增补相关物资的准备工作。

5. 加强消毒隔离防护物品管理，做好发放登记。

6. 开展多种形式的健康宣教、资料发放，普及新型冠状病毒感染肺炎及其他呼吸道传染病的防控知识。

7. 做好与各二级单位沟通、上报疫情工作，密切监测疫情的动态，及时与当地疾病预防控制部门联系，配合有关部门及时采取应对措施。做到疫情的早发现、早报告、早应对。

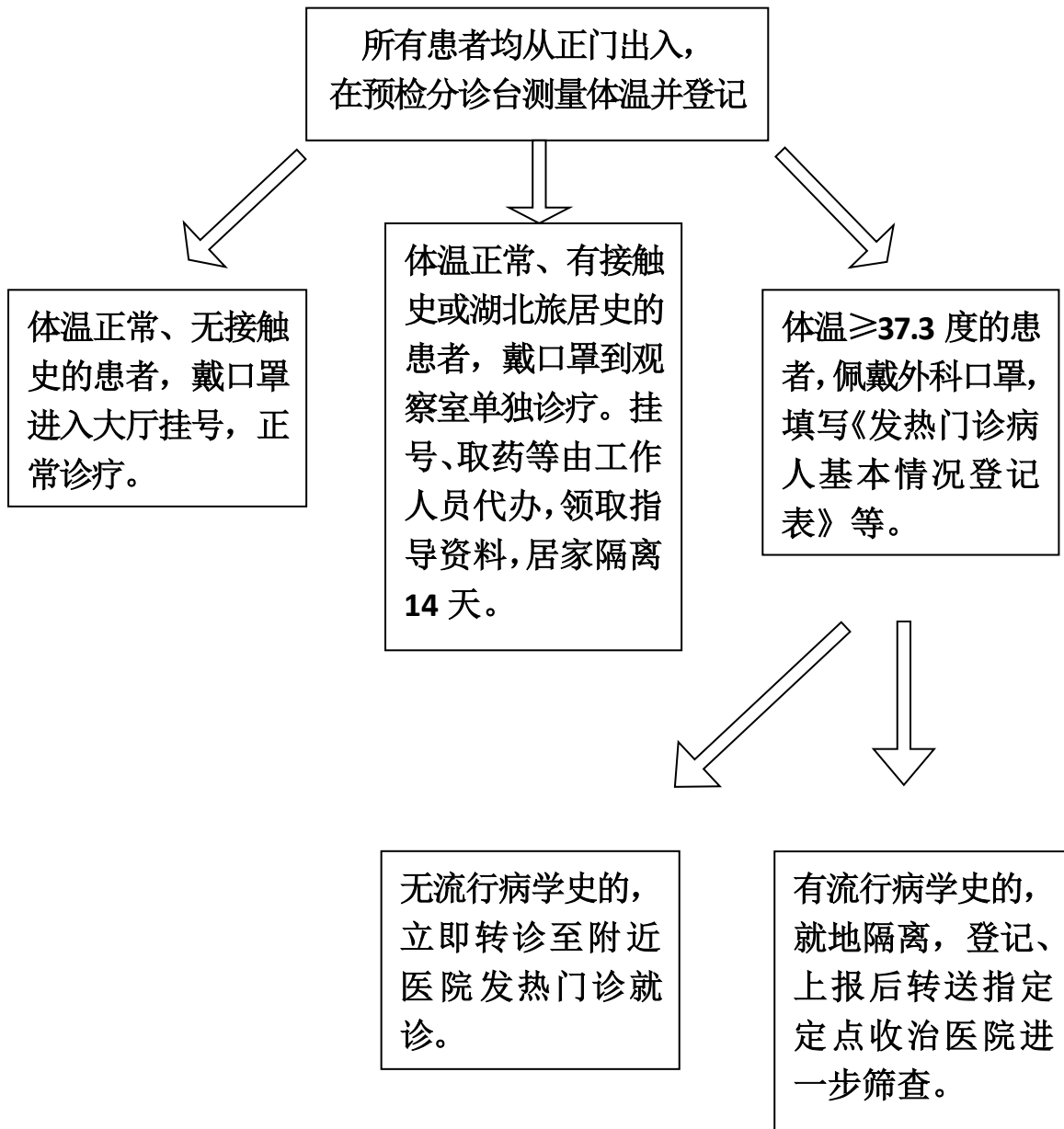
8. 学校出现疑似病例或确诊病例时，应在卫生行政部门的指导下，由专人负责联系病例所在二级单位，跟踪了解病人诊断和治疗情况，并配合相关部门做好密切接触者的医学观察及在校学生的疾病排查工作。

9. 遇到疑似病例，如医务人员隐瞒病情或出具虚假证明，造成同学或同事感染传染病，学校将依照《中华人民共和国传染病防治法》的有关条款追究责任。

附件 1: 分诊流程图

附件 2: 新冠疑似病例初步筛查登记表

分诊流程图



新型冠状病毒感染疑似病例初步筛查登记表

一、基本信息

姓名： 性别： 男女 本人电话：

本人身份证号码：

现住址：

联系人及电话：

二、是否有以下接触史

1. 起病前 14 天内是否有在武汉居住、旅行过？ 否是

2. 起病前 14 天内有无接触过在武汉居住、旅行过人员或有类似症状的病人？ 否是

3. 起病前 14 天内是否有野生动物的接触史？或农贸、生鲜市场活动史？

(1) 野生动物 ()： 否是

接触类型：活体 尸体 其它

(2) 禽鸟：否 是

接触类型：活体 尸体 排泄物或其它

(3) 农贸、生鲜市场活动： 否 是

4、其它：

三、临床表现：是否有以下症状？（如有请在症状前打勾） 发

热，自测体温 ℃ 皮疹

咳嗽 呕吐， 次/天 腹泻， 次/天 头痛

其它症状

填表人：

填表日期：

校园消毒工作方案

为控制新型冠状病毒感染性肺炎在我校的传播流行，特制定以下校园消毒工作方案。校园消毒措施将根据疫情的变化而及时进行调整。

一、作业人员培训

（一）学校卫防人员、物业公司专业人员对从事消毒的工作人员进行培训，教会工作人员正确配置消毒药品，并规范消毒行为，确保消毒效果。

（二）物业公司专项培训、宣传，加大员工对疫情的高度重视度，提升服务、危机意识。

二、公共场所消毒措施

（一）课室、宿舍、饭堂、图书馆等场所应定期开窗换气，每天至少保证3次，高层宿舍应根据疫情变化延长机械通风的时间或增加通风次数。

（二）校园内人员密集的公共场所，如课室、图书馆、饭堂等场所，需定期进行物表与空气消毒。空气消毒采用药物喷洒的办法实施，药物可选用有效氯浓度500mg/L消毒剂或75%酒精；公共场所的地面，可使用有效氯浓度500mg/L消毒剂用拖把进行拖抹；课室内的桌椅、门把手等物品，可采用有效氯浓度500mg/L消毒剂进行擦拭；以上消毒措施，在学校无疫情发生的情况下，每周1-2次，当校园发生疫情时，将根据情况增加消毒次数并扩大消毒范围。

公共区域的消毒，除饭堂由饮食服务部负责外，其余场所由专业消杀公司或三元里校区物业服务部、大学城校区广电物业公司负责。

（三）学校的公共场所及电梯（特别是电梯按钮）、门把手、水龙头等人群频发接触的物品，需定期进行物表消毒。可选用有效氯浓度 500mg/L 消毒剂或 75%酒精进行擦拭，每天上、下午各一次。

（四）学校车辆可用有效氯浓度 500mg/L 消毒剂或 75%酒精进行喷洒至表面湿润，作用一小时后用清水冲洗，每天一次，由车队工作人员实施。

（五）设置收集废弃口罩、手套的套有黄色垃圾袋专用垃圾桶，并标注提示。定时用浓度 500mg/L 含氯消毒液喷洒消毒垃圾桶，垃圾收集、外运时间和方式参照实验垃圾收集方案。

三、医学观察区域的消毒措施

（一）医学观察区域应保持良好通风，并要求医学观察人员定期开窗换气，保持隔离宿舍空气新鲜。

（二）桌椅、门把手、电话机、开关、热水壶把手、洗手盆、坐便器等经常接触的物体表面，可使用含氯消毒剂（有效氯浓度 250 mg/L ~ 500 mg/L）擦拭，作用 30min，再用清水擦净；建议每日清洁消毒一次。

（三）空气消毒可采用紫外线灯消毒，时间 40 分钟，

每天一次。

（四）地面：含氯消毒剂（有效氯浓度 250 mg/L ~ 500mg/L）用拖布湿式拖拭；建议每日拖地消毒 1 次。当地面受到污染时，应先采用蘸有 1000mg/L 有效氯消毒液的布将其覆盖包裹放入感染性废物容器内，再用含有消毒剂的抹布从外围 2m 处向内擦拭干净。

（五）转运医学观察人员的车辆，可用有效氯浓度 500mg/L 消毒剂或 75%酒精喷洒至表面湿润，作用一小时后用清水冲洗。

四、终末消毒

（一）当有经医学观察确定为疑似或确诊新型冠状病毒感染的肺炎病例的接触者，转移医院隔离后，需对原医学观察场所进行全面彻底的终末消毒。根据穗卫函〔2020〕18号广州市卫生健康委关于印发广州市新型冠状病毒感染肺炎疫情防控应急预案（试行）的通知中附件9的要求，终末消毒由属地疾控部门组织进行。

（二）发现疑似病例送至医院送院治疗后，学校环境应及时由属地疾控机构组织进行终末消毒。

四、随时消毒

学校发现新型冠状病毒肺炎疑似病例或暴露病例时，患病学生应立即隔离，所在校区门诊部立即上报属地疾控中心，在疾控部门指导下确定密切接触人员，并对相关环

境实施消毒。

（一）消毒人员应在疾控部门指导下做好个人卫生防护，消毒完成后及时清洁消毒双手。

（二）根据疾控部门的指导确定消毒范围，对疑似病例和密接人员的生活用品（包括文具、餐具、洗漱用品等）、随身物品、排泄物、呕吐物（含口鼻分泌物、粪便、脓液、痂皮等）等进行随时消毒。消毒方法可参考如下：

1. 疑似病例和密接人员的生活用品和随身物品可采用有效氯浓度为 1000 mg/L 的含氯消毒剂消毒。消毒对象和方法可参考日常性消毒。

2. 疑似病例的排泄物和呕吐物消毒：可用含固态过氧乙酸应急呕吐包覆盖包裹，或用干毛巾覆盖后喷洒 10000mg/L 含氯消毒剂至湿润。污物污染的台面和地面应及时消毒，可用有效氯浓度为 2000 mg/L 的消毒液擦拭或拖拭，消毒范围为呕吐物周围 2 米，作用 30min。建议擦拭 2 遍。

（三）疑似病例所在班级座位及其前后三排座位用有效氯 1000mg/L ~ 2000mg/L 含氯消毒剂进行喷雾处理或 2 ~ 3 遍的擦拭消毒。

（四）消毒人员填写随时消毒处理记录（附表）并及时上报移交资料。

五、工作要求

（一）消毒、保洁、垃圾分类管理人员，注意自身防护，

如出现发热等不适的，及时就医。

（二）禁止在套有黄色垃圾袋的垃圾桶内翻找。

（三）三元里校区物业服务部、大学城校区广电物业公司每天对收集到的黄色垃圾袋做好登统计。

垃圾分类管控方案

一、工作分工

为切实加强防疫期间校园垃圾分类管控工作的组织，确保完成各项垃圾分类管控任务，由学校后勤监管科做好物业各项工作监督管理。

1. 大学城校区物业公司成立临时管控工作小组：

组长：潘伟增

副组长：袁啸风、朱浩坤、刘伟

物业公司负责加强日常巡查和现场管理，具体由张少冲、苏丽华负责；现场消毒和保洁及垃圾清理、收集等，具体由杨秀丽、郑茂猛负责。

2. 三元里校区物业服务部成立临时管控工作小组：

组长：李渊

副组长：谭飞

物业服务部负责加强日常巡查和现场管理，现场消毒和保洁及垃圾清理、收集等。

二、管控措施

新型冠状病毒感染的肺炎已经纳入法定传染病乙类管理、甲类防控范畴，广东省已启动重大突发公共卫生事件一级响应。当前正值寒假和开学期间，人员密集流动，学校疫情防控面临着巨大压力，必须时刻保持高度警惕性，务必按以下措施执行。

1. 正常的日常生活垃圾和实验垃圾。按照学校发布的相关文件和规章制度，做好校园垃圾的收集、回收和外运工作。

2. 医学观察宿舍产生的垃圾。医学观察室内设置套有黄色垃圾袋的垃圾桶，定时用浓度 500mg/L 含氯消毒液喷洒消毒垃圾桶。室内产生的所有垃圾先存留在医学观察室，除应纳入医疗废物管理范畴的垃圾外，暂停实施生活垃圾分类，待医学观察解除后再集中处理。14 天内，如出现发热等不适的，按感染性废弃物处理；如未出现发热等不适的，按日常生活垃圾分类处理。

3. 医务室产生的垃圾。疫情防控期间，学校医务室范围内产生的所有垃圾，放入套有黄色垃圾袋的垃圾桶中，按医疗废物处理。定时用浓度 500mg/L 含氯消毒液喷洒消毒垃圾桶，垃圾收集、外运时间和方式参照医务室垃圾收集方案。

4. 设置收集废弃口罩、手套的专用垃圾桶，并标注提示。

(1) 疫情防控期间，医务室、医学观察宿舍所有废弃口罩、手套垃圾，按医疗废物处理。定时用浓度 500mg/L 含氯消毒液喷洒消毒垃圾桶，垃圾收集、外运时间和方式参照医务室垃圾收集方案。

(2) 普通学生和教职工（无发热、咳嗽等症状）产生的废弃口罩、手套，可以直接丢入“其他垃圾”桶，严禁回

收分拣。

(3) 有发热、咳嗽等症状的学生和教职工产生的废弃口罩、手套，应用水煮沸 15 分钟消毒、酒精喷雾消毒、5% 的 84 消毒液按照比例 1:99 配比后消毒处理，密封放入套有黄色垃圾袋的垃圾桶中。

5. 定时用浓度 500mg/L 含氯消毒液喷洒消毒垃圾桶，垃圾收集、外运、消毒每天执行。

三、工作要求

1. 消毒、保洁、垃圾分类管理人员，注意自身防护，作业时佩戴口罩、手套等防护用具。如出现发热等不适的，及时就医。

2. 禁止在套有黄色垃圾袋的垃圾桶内翻找。

3. 禁止将口罩、手套回收分拣。

4. 物业部门每天对收集到的黄色垃圾袋做好登统计。

5. 物业部门加大对员工安全意识、防护用具和作业程序的专业培训，增强员工自我防护意识，做好作业工具和场所的消毒灭菌工作，确保日常作业健康安全。

饮食供应保障方案

为做好新型冠状病毒感染的肺炎疫情防控工作期间各类膳食服务保障工作,切实加强食堂餐饮服务和食品安全管理工作,根据学校的统一部署和后勤管理处的工作要求,结合食堂的实际情况,特制定以下方案:

一、积极动员,认真部署,提高认识,统一思想

新型冠状病毒感染的肺炎疫情防控工作是当前工作的重中之重,食堂膳食保障工作是防疫工作重要的基础性工作。为维护学校正常教学秩序,保障校园稳定性,使抗击疫情的工作有序推进,在后勤管理处的认真部署下,提高认识、统一思想、迅速开展各项准备工作,在保证防控工作严密进行的同时,确保防疫期间膳食服务保障。

二、分工明确,责任到人

食堂根据学校以及后勤管理处疫情防控工作的统一部署,积极配合做好各项工作,成立领导小组和各专项小组,明确分工,责任落到人。

(1) 领导小组

组长: 潘伟增

职责: 负责两个校区食堂各项管理,统筹协调工作

成员: 张小安、刘东兵、袁啸风

职责: 协助组长做好各项工作。

(2) 膳食供应小组

组长：张小安

职责：全面负责各类膳食供应工作，统筹各食堂信息，做好膳食保障部署、管理以及指引，保证膳食供应。

成员：刘东兵、廖古荣、宁玉飞、谭桂芳、周海棠、马如海、林文标、龚德安、各食堂班组长

职责：负责膳食供应，保证食品安全。引导就餐人员避免面对面就餐（禁止堂食）。

（3）食品安全监督小组

组长：张小安 袁啸风

职责：负责食品安全检查、监督，指导各食堂做好食品安全管理工作，配合市场监督管理部门、学校各个部门监督食堂食品卫生，做好食堂员工个人健康状况监控工作，确保食堂食品卫生安全。

成员：刘东兵、张璐、谢舒淇、谭桂芳、周海棠、马如海、林文标、龚德安

职责：落实食堂食品卫生安全工作，确保食堂食品卫生安全。

（4）设施设备保障小组

组长：张小安

职责：负责食堂各类设施设备的运行、检查和维护等工作。

成员：谭桂芳、周海棠、马如海、林文标、龚德安、宁

玉飞

职责：协助组长并具体完成上述工作。

(5) 采购小组

组长：张小安

职责：负责指导采购部进行食堂食品原材料、低值易耗用品采购、验收等工作。

成员：廖古荣、刘东兵、李彩建、谭桂芳、周海棠、马如海、林文标、龚德安、宁玉飞以及各食堂仓管员

职责：协助组长并具体完成上述工作。

(6) 消防安全小组

组长：张小安

职责：负责检查各类消防设备、设施，配合学校保卫处等部门做好食堂消防安全工作，确保食堂消防安全。

成员：刘东兵、廖古荣、谭桂芳、周海棠、马如海、林文标、龚德安、宁玉飞

职责：协助组长并具体做好上述工作。

(7) 餐具情况保洁、就餐大厅内清洁卫生服务工作小组

组长：刘东兵

职责：负责督促各食堂做好食堂清洁卫生工作

成员：谢舒淇、谭桂芳、周海棠、马如海、林文标、龚德安、以及两各校区食堂负责保洁工作的全体人员

职责：组织并具体做好食堂餐具清洗保洁和就餐大厅桌椅、电梯消毒等清洁工作。

（8）食堂内厨清洁工作小组

组长：刘东兵

职责：负责督促、指导各食堂做好内厨的清洁卫生工作。

成员：谢舒淇、谭桂芳、周海棠、马如海、林文标、龚德安、以及两各校区食堂负责保洁工作的全体人员

职责：组织并具体做好食堂内厨的各项清洁工作。

（9）校内隔离人员膳食保障组

组长：张小安

职责：负责校内隔离人员送餐需求信息汇总，统筹、协调送餐工作。

成员：刘东兵、廖古荣、宁玉飞、谭桂芳、周海棠、马如海、林文标、龚德安

职责：负责具体落实各项校内隔离人员送餐生产、送达、登记及相关工作。

三、饮食安全要求

根据《广州中医药大学食堂食品质量安全监管工作细则》、《广州中医药大学餐饮服务质量标准》以及食品安全管理相关制度，每天坚持做好在岗人员个人身体健康状况跟踪工作，严格如实登记晨检情况，发现异常立即上报。操作间保持清洁干燥，严禁生食和熟食用品混用，避免肉类生食。

餐具用品须高温消毒。就餐大厅餐桌椅使用前后进行消毒。

四、分阶段实施

（一）开学前准备工作

各食堂需按学校规定返校，未经许可，不得提前返校。身体健康状况符合上岗要求者，方可返校上岗；对于寒假期间去过湖北省或与湖北省人员有过接触的食堂员工，需医学观察 14 天，确认无疑似症状后，方可返校。

1、防疫期间应切实做好饮食保障工作，落实上级防控要求和饮食保障精神。

2、各类物资采购、储备。食堂从 1 月 19 日加快各类食品物资采购，力保物资充足。物资包括消毒粉、洗手液、口罩、各类食品原料和低值易耗品。

3、环境卫生清洁工作。全体员工返校后，立即开展食堂彻底清洁工作。

4、加强岗前培训引导。对食堂的从业人员进行防疫知识岗前培训，确保具备餐饮从业人员防护技能。食堂员工一律实行测体温上岗制度，并做好记录。

（二）开学后运行工作

1、加强人员健康管理。食堂应严格按照国家、省市以及学校、后勤管理处的疫情防控要求和指引，做好人员身体健康监控和信息上报工作，继续严密做好防控工作。

2、强化膳食供应保障能力。各班组根据实际就餐人数

的变化进行生产，做到有计划、有步骤、能供应、保供应。既保证普通就餐需求，也能确保学校医学观察人员膳食保障。

3、切实做好物资保障。加强消毒剂、洗手液、口罩、各类食品原料和低值易耗品等各类物资采购、储备，力保物资充足，确保防控物资不断货、大众伙食食品原料不缺货。尽可能地利用现有仓库仓储容量，加大部分食品及其他物资库存，以减少供应商送货次数，减少与外界的联系。

4、坚持进货查验制度和索证索票制度。严禁采购、食用野生动物和不明来源的活体动物、动物源性食品，对肉及肉制品做好索证索票工作。

5、保证环境卫生。就餐大厅每餐桌椅使用后前后进行消毒。餐具用品须高温消毒。操作间保持干净整洁，不同区域的清洁消毒用具要避免混用。

6、严格按照食品安全要求做好食品安全监督管理工作，确保食堂食品安全。

每天坚持做好个人身体健康状况检查，严格如实登记晨检情况，发现异常立即上报。规范操作行为，严禁生食和熟食品混用，避免肉类生食。食品安全监管人员加强日常监督管理，严格执行各项食品安全监管制度，员工操作前必须洗手消毒，加工、制作、售卖食品时全程佩戴口罩。加强采购、仓储、加工、销售全过程的监督管理。

五、严明纪律，加强监督，确保圆满完成

目前，疫情防控工作已进入重要阶段。做好本次饮食供应保障工作，关键是责任到岗到人，以高质量、高标准、高效率完成学校及后勤管理处交给的任务。基于实际工作需要，要求食堂全体人员在此期间手机 24 小时开机，保持通信畅通，随时听候调遣，如发现问题，力争在最短时间解决。

疫情期间务工人员防控工作方案

一、适用范围

务工人员是指与学校后勤或后勤下属部门劳务派遣人员，与无直接劳动合同关系或劳务派遣关系，因工作需要常驻或暂时到学校开展工作的人员。如后勤自聘人员、物业外包公司派驻学校（含大学城校区及三元里校区，下同）工作人员；自营及外包食堂外来物资运送人员；外来基建施工人员；出租档口营业人员等。

二、后勤自聘人员（责任人：龚建文、何迎舟、张小安、吴文姬、谭飞、赖呈海、廖峻稻、袁啸风）

1. 各部门负责人要关心职工健康，提高对预防和控制新型冠状病毒感染的肺炎重要意义的认识，了解对新型冠状病毒感染的肺炎的预防措施，并向职工宣传和抓好落实。落实人员上岗测温检查工作机制。

2. 目前在广州，近 2 周末到过湖北或接触过湖北来的亲戚朋友的人员，应坚守岗位，履职尽责，听从指挥，共同抗击疫情。

3. 目前不在广州的人员，应按学校返工返校有关规定执行。

4. 提前摸底排查，掌握需从疫情发生地回来的人员名单和旅程信息，提前采购口罩等防护设备，做好隔离观察等准备工作。

5. 确因工作需要从外地回我校工作，安排单人单间对从疫情发生地回来的人员居家隔离 14 天，隔离期间不得外出，各部门做好人文关怀；如果做不到严格居家隔离，转到集中隔离场所隔离。

6. 每天了解职工健康状况，尤其是有员工密集工作场所或有集体宿舍的单位，要制订相应的健康检查制度，并由专人负责，严格执行。一旦发现有发热、咳嗽等疑似新型冠状病毒感染的肺炎症状的员工，要尽快送正规医院就医。

7. 讲卫生，勤洗手，注意休息。员工之间尽量不聚集聊天，聚餐聚会，建议多利用电话、微信等方式进行沟通交流。

8. 工作场所、尤其是人员密集的工作场所、员工集体宿舍，要尽量保证自然对流通风，若自然通风不足，应安装足够的机械通风装置（排气扇），确保做到充分通风透气。空调工作场所应调节足够的新风分配量，并每周对新风房、过滤网等进行清洁、消毒二次以上。

9. 宣传卫生防病相关知识，教育员工搞好个人卫生，养成勤洗手等良好习惯，特别是班前、班后应洗手，提高员工预防疾病的意识。

10. 大力开展爱国卫生运动，加强健康教育，人人动手除“四害”，大搞环境卫生，保持工作生活环境整洁，

预防疾病发生。

三、外包公司派驻学校工作人员（责任人：潘伟增、袁啸风、朱浩坤、张璐、刘伟、宁玉飞、马如海）

1. 由经理追踪收集所有人员基本情况，及时形成报表上报到监管科。落实人员上岗测温检查工作机制。

2. 目前在广州，近 2 周末到过湖北或接触过湖北来的亲戚朋友的人员，应坚守岗位，履职尽责，听从指挥，共同抗击疫情。

3. 目前不在广州的人员，应按学校返工返校有关规定执行。

4. 确因工作需要，不在广州的人员从外地回我校工作，或调派其他人员到我校工作，须经后勤管理处批准，并确保该员工在 14 天内未到过疫情严重地区，且无发热、咳嗽等身体不适。

5. 教育员工做好个人防护，不去疫情严重地区，减少外出，尽量不到人口密集、空间密闭的场所。

6. 办公场所常通风，讲卫生，勤洗手，注意休息。员工之间尽量不聚集聊天，聚餐聚会，建议多利用电话、微信等方式进行沟通交流。

7. 遵守学校规定，配合做好体温检测等工作。

8. 物业公司应保障员工口罩、温度计等疫情防护物资的供应，做好新型肺炎疫情知识宣教，引导员工正确认识、

科学应对疫情。

9. 经理做好员工的健康监管，如有发热、咳嗽或其他不适请及时报告监管科，并采取隔离、就医等处置措施。

（四）物资运送工作人员（责任人：潘伟增、张小安、赖呈海、吴文姬）

1. 食堂、超市、幼儿园等部门应与相关供应商保持紧密联系，确保与疫情防控有关物资的供应，以及蔬菜等生活必需物资的供应。及时收集相关人员的车辆信息，证件信息等通报保卫部门，确保必需物资运送的通畅。

2. 食堂、超市、幼儿园等部门应告知必需物资运送、搬运人员配合学校做好体温检测等工作，敦促相关人员做好戴口罩等个人防护工作，工作完成尽快离开校园。不到办公场所喝茶聊天，不在校园逗留。

3. 为减少外来人员进入校园，非必需物资暂不运送。

（五）基建施工人员（责任人：刘凯、刘锋易）

1. 疫情防控期间，暂不允许工程施工人员进入校园进行施工，具体开工时间由学校视情况再另行通知。

2. 确需开展施工的建设工程需经后勤工程科批准，并加强对施工人员的防护监管、健康监管及行为监管。

（六）出租档口务工人员（责任人：潘伟增、何迎舟、赖呈海）

1. 疫情防控期间，暂不允许出租档口务工人员进入校

园营业，具体营业时间由学校视情况再另行通知。

2. 部分确需营业档口须经后勤综合科批准，并加强对营业人员的防护监管、健康监管及行为监管。

防控疫情党建工作方案

为贯彻落实学校党委及《广州中医药大学新型冠状病毒感染的肺炎疫情防控工作方案》的有关要求，进一步做好新型冠状病毒感染的肺炎防控工作，综合考虑当前疫情发展态势及学校实际情况，后勤管理处党总支号召全体党员行动起来，同心合力做好后勤保障工作，让党旗在防控疫情斗争第一线高高飘扬。

一、指导思想

后勤党总支全体党员领导干部要增强“四个意识”、坚定“四个自信”、做到“两个维护”，按照坚定信心、同舟共济、科学防治、精准施策的要求切实做好各项工作，加强统一领导、统一指挥、统一行动，确保党中央和习近平总书记部署落实落细。

后勤管理处各党支部和全体党员干部必须牢记人民利益高于一切，不忘初心、牢记使命，团结带领广大人民群众坚决贯彻落实习近平总书记重要指示精神，全面落实党中央关于加强疫情防控工作部署，科学判断形势、精准把握疫情，把全校师生疫情期间的保障工作放在第一位，以务实必胜的坚定信念，投身到疫情防控阻击战中来。

二、组织引领

后勤管理处党总支领导班子和领导干部要提高政治站位，坚守岗位、靠前指挥，强化主体责任，落实联防联控，

加强群防群控，密切联系师生开展相关工作，全力阻断校园输入性疫情，做到守土有责、守土担责、守土尽责。在特殊时期要体现共产党人应有的担当，把投身防控疫情工作作为践行初心和使命、体现责任担当的试金石和磨刀石，把党的政治优势、组织优势、密切联系群众优势转化为疫情防控的强大政治优势。

各基层党组织和广大党员、干部要团结带领师生员工、医护人员落实各项疫情防控措施，带头解读政策措施，及时发声指导，发挥基层党组织战斗堡垒作用和广大党员先锋模范作用。把广大党员全面动员起来，尤其是爱卫办和门诊部的同志们，要充分发挥“党员先锋岗”的示范带头作用，大力宣传表彰先进典型和感人事迹，帮助疫情防控一线的党员解决实际困难、解除后顾之忧。

三、基层党组织分工

后勤管理处党总支积极落实《广州中医药大学新型冠状病毒感染的肺炎疫情防控工作方案》，开展全校爱国卫生运动，做好防护物资管控、信息报送、医疗支持、饮食供应、环境清洁等疫情防控的后勤保障工作。

第一支部及时传达上级部门的新型冠状病毒感染肺炎防控文件、会议精神及相关工作要求，收集每日疫情防控信息并及时上报，做好舆情应对、正面引导，及时总结宣传在疫情防控斗争中涌现出的先进典型和感人事迹。

第二支部加强对食品和饮用水的安全监管，加强饭堂工作人员的个人防护工作，确保食品质量安全服务和餐饮的正常供应，维护菜价稳定。

第三支部完成大学城校区和三元里校区的隔离房间、隔离区设置，落实好隔离措施和救治措施，扎实做好隔离防控工作。同时加强对校园环境卫生整治和公共场所供水设施的维护消毒工作，做好学生宿舍的内务卫生清理和日常通风换气工作。

第一、第四支部制定疫情应急预案，协助学校各部门开展防控工作，做好防控知识的普及教育，确保后勤人员科学、规范开展相关疫情防控防治工作。积极采购防控物资，满足防控需要。

四、志愿者服务活动

在遵守学校关于疫情防控规定的前提下，严格按照学校党委的疫情防控部署，切实做好岗前培训，始终把安全放在首位，依法有序开展后勤管理处党总支疫情防控应急志愿服务。

1. 参与疫情防控知识宣传普及工作，向全校师生做好政策措施解读、做好网络舆情引导工作，力所能及地当好“第一响应人”。

2. 协助大学城管委会、三元里居委会等基层组织，做好疫情信息的收集、报告、人员隔离、秩序维护及公共卫生措

施的实施工作，及时化解矛盾，倡导互相帮助，稳定社会情绪。

3. 协助做好废旧口罩回收和重点场所消毒，清除病媒孳生地。严格落实志愿者自身安全防护，坚持“安全第一”原则。

后勤疫情防控工作核查方案

为切实做好新型冠状病毒感染的肺炎疫情防控各项工作，保障学校师生员工的健康与生命安全，维护学校安全稳定，根据后勤管理处工作部署，特制定新型冠状病毒感染的肺炎疫情防控工作核查方案，核查各项工作的落实推进情况，及时推进与督办。

一、组织形式

（一）工作分组

第一小组

组 长：龚建文

副组长：李 渊

成 员：袁啸风、刘永忠、孙伟清、朱浩坤、张璐

第二小组

组 长：潘伟增

副组长：刘 凯

成 员：何迎舟、刘锋易、钟小文、郑辉烂、张铎文、
郑程峰

（二）工作要求

工作核查以一个小组负责一个校区的形式展开（适时调换），紧紧围绕疫情防控专项工作与中心工作，以“交必办、办必果、果比报”为总要求，以明确工作责任、督查工作落实为总目标，强化核查力度以提高工作效能。每周形成具体

工作计划（含人员值班计划等），根据工作计划明确工作分工，落实核查工作重点，日检查结果日报并按周汇总总结。

二、核查工作重点

（一）防疫工作落实

1. 人员管理

（1）后勤服务员工（含外包服务）

检查各类员工信息数据库（留穗、在粤返穗、非鄂返穗、在鄂等）实时性及准确性；

核查上岗两查机制（现场检查，登记记录检查）；

电话随机查访未返岗人员动态等。

（2）留守宿舍人员

检查留守人员住宿情况（核查人员进出，关注人群聚集等）；

核查有效围蔽的缺口封堵、张贴标识情况；

核查进出口罩佩戴与体温测量情况等（现场执行情况，登记记录等）。

（3）食堂就餐人员

检查堂食取消落实情况；

核查有效围蔽的缺口封堵、张贴标识情况；

核查进出实名登记、口罩佩戴与体温测量情况等（现场执行情况，登记记录等）。

2. 环境清消

检查作业人员培训情况；
检查公共场所消毒落实情况（根据实际工作计划跟踪落实）；

检查启用的医学观察区域消毒落实情况；
检查重点位置洗手液、消毒用品设置情况；
各区域各类垃圾处理清运情况等。

3. 信息报送

检查各类数据设置合理性；
核查学校信息报送工作、政府部门信息沟通工作、后勤内部信息传递工作的落实情况等。

（二）开学工作筹备

1. 人员到岗实际与返工人员计划安排；
2. 医学观察室筹备情况；
3. 物资储备与采买计划；
4. 各类计划落实推进进度等。

三、严肃追责问责

疫情就是命令，防控就是责任。建立防控工作责任追究机制，结合工作核查结果与整改情况，坚持失责必问、问责必严，以严明纪律推动主体责任和工作职责的有效落实，确保各项工作落到实处，确保校园安全稳定。对在防控工作中履责不到位，造成严重影响和重大损失的，将严肃追究相关责任人的责任，为打赢疫情防控阻击战提供纪律保障。